



BRUGER- VEJLEDNING

DANSK

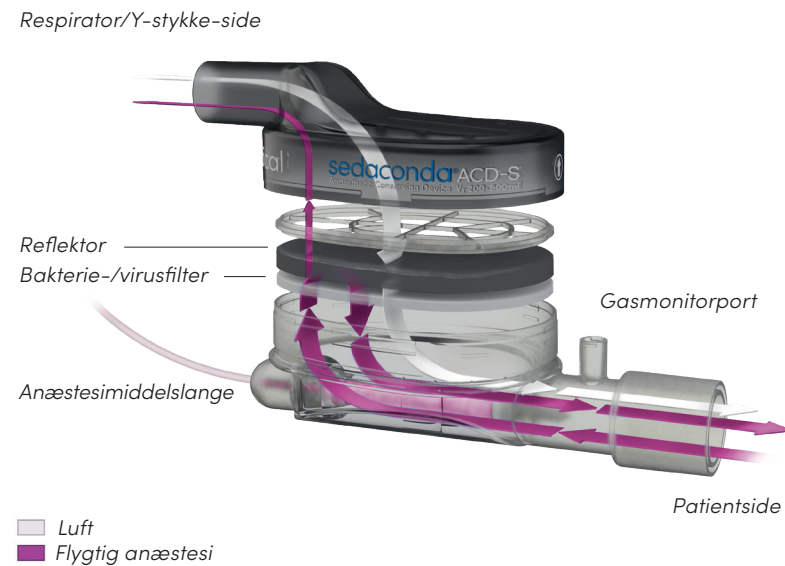
sedanamedical

Sedaconda® ACD – produktbeskrivelse

Sedaconda ACD (Anaesthetic Conserving Device) er medicinsk udstyr udviklet til administrering af inhaleret anæstesi (isofluran og sevofluran) til invasivt ventilerede patienter.

Sedaconda ACD placeres mellem endotrakealtuben og Y-stykket og indeholder en fordampner, som muliggør fordampning af inhaleret anæstesi.

Takket være et effektivt kulstoffilter i Sedaconda ACD bliver ca. 90 % af anæstesi midlet adsorberet ved expiration og tilbageført til patienten ved inspiration. På den måde reduceres medicinforbruget. Sedaconda ACD er også en yderst effektiv varme- og fugtveksler (HME) og indeholder et bakterie-/virusfilter.

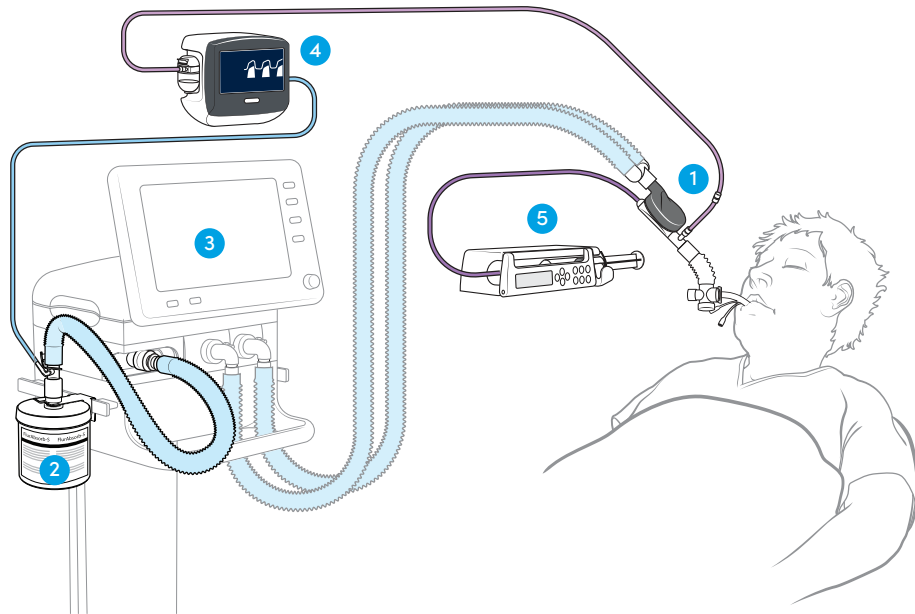


INDHOLDSFORTEGNELSE

1. Forberedelser	4
2. Opsætning af Sedaconda ACD	6
A. Opsætning af det passive gasopsamlingsystem	8
B. Fyldning af Sedaconda-sprøjten	10
C. Tilslutning af Sedaconda ACD	11
D. Påbegyndelse af behandling	12
3. Rutinemæssig udskiftning	13
3.1 Udskiftningsintervaller	13
3.2 Udskiftning af Sedaconda-sprøjten	14
3.3 Udskiftning af Sedaconda ACD	15
3.4 Udskiftning af FlurAbsorb	16
4. Specifikke situationer	17
4.1 Endotracheal sugning	17
4.2 Bronkoskopi	17
4.3 Forstøvning	17
4.4 Patienttransport	18
4.5 Fugtning	18
5. Afslutning af behandling	19
5.1 Hurtig opvågning	19
5.2 Langsom opvågning	19
5.3 Når Sedaconda ACD er afmonteret	19
6. Vigtige bemærkninger	20
7. Sedaconda ACD e-learning	21

1. Forberedelser

Behandling med inhaleret anæstesi og Sedaconda ACD benytter eksisterende enheder på intensiv, så der kun er minimalt behov for yderligere udstyr.



1. Sedaconda ACD-S/Sedaconda ACD-L

Sedaconda ACD-S har et deadspace på 50 ml og kan anvendes til patienter med tidal volumen >200 ml. Sedaconda ACD-L har et deadspace på 100 ml og kan anvendes til patienter med tidal volumen >350 ml.

2. Gasopsamling

Overskydende anæstesi-gasser opsamles fra respiratorens udstødningsport af et aktivt eller et passivt opsamlingsystem. Sedana Medical tilbyder det passive gasopsamlingsfilter FlurAbsorb/FlurAbsorb-S.

3. Respirator

Sedaconda ACD kan anvendes sammen med alle CE-mærkede respiratorer i konventionel driftstilstand, men ikke i jet/HFO-tilstand til intuberede patienter. Brug respiratorslanger, som egner sig til brug med anæstesi-midler. Respiratoren skal have en åben udstødning, som ikke er blokeret af et net eller et dæksel. Nogle respiratorer kræver en adapter for at tilslutte gasopsamlingen (aktiv eller passiv) til respiratorudstødningsporten.

4. Gasmonitor

Ved iværksættelse af behandling med Sedaconda ACD skal der bruges en gasmonitor, som viser koncentrationen af flygtig anæstesi. Før opsætningen tilsluttes gasmonitoren til en strømkilde (opvarmning), og der udføres eventuelt en selvkontrol/kalibrering. Både sidestream- og mainstream-gasmonitoren kan anvendes med Sedaconda ACD.

5. Sprøjtepumpe

Ved brug af Sedaconda ACD skal sprøjtepumpen programmeres til Becton Dickinson Plastipak/Sherwood Monoject 50, 50/60 eller 60ml.

2. Opsætning af Sedaconda ACD

Opsætningen af Sedaconda ACD sker i fire trin: A, B, C og D (beskrevet på siderne 8–12). De nødvendige komponenter til hvert enkelt trin beskrives herunder.

A. Opsætning af det passive gasopsamlingsystem

Der er brug for følgende:

- FlurAbsorb/FlurAbsorb-S
- Holder til FlurAbsorb/FlurAbsorb-S
- FlurAbsorb-tilbehørssæt



B. Fyldning af Sedaconda-sprøjten

Der er brug for følgende:

- Flaske til inhaleret anæstesimiddel
- Påfyldningsadapter
- Sedaconda-sprøjte



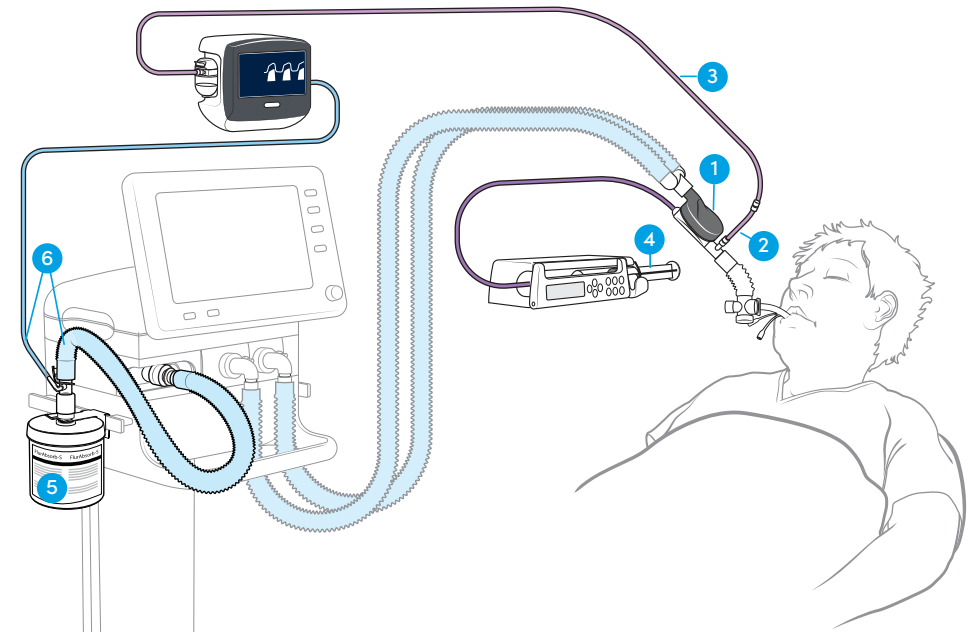
C. Tilslutning af Sedaconda ACD

Der er brug for følgende:

- Sedaconda ACD-S/Sedaconda ACD-L
- Gasmonitorslange
- Nafion-tørreslange



D. Påbegyndelse af behandling



- 1 Sedaconda ACD
- 2 Nafion-tørreslange
- 3 Gasmonitorslange
- 4 Sedaconda-sprøjte
- 5 FlurAbsorb
- 6 FlurAbsorb-tilbehørssæt

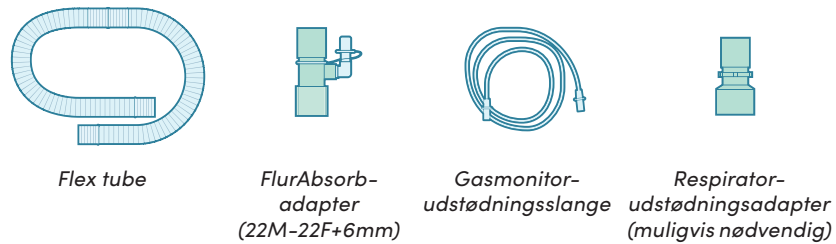
A. Opsætning af det passive gasopsamlingsystem

DER ER BRUG FOR FØLGENDE

- FlurAbsorb/FlurAbsorb-S
- Holder til FlurAbsorb/FlurAbsorb-S
- FlurAbsorb-tilbehørssæt



FlurAbsorb-tilbehørssættet indeholder altid:



BEMÆRK

FlurAbsorb-tilbehørssættet fås i forskellige versioner afhængigt af den respektive respiratoradapter:



22M-30F, indeholdt i "FlurAbsorb-tilbehørssæt, standard", til: Hamilton G5 / S1 & Galileo (Gold), Maquet Servo-u, Servo-i & Servo-air, General Electric (GE) Carestation & CareScape



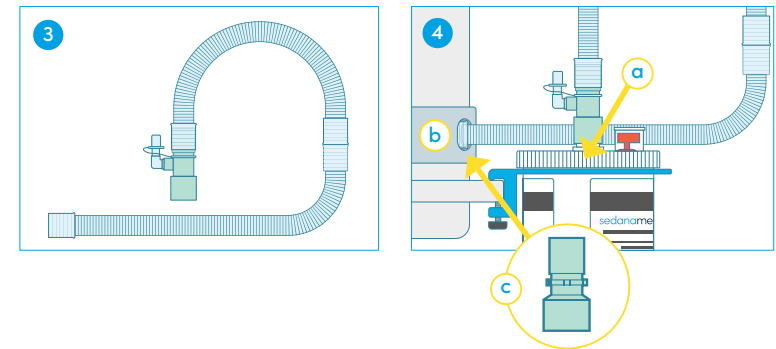
22M-22M, indeholdt i "FlurAbsorb-tilbehørssæt, Löwenstein Elisa-serien", til: Löwenstein Salvia Elisa 600/800



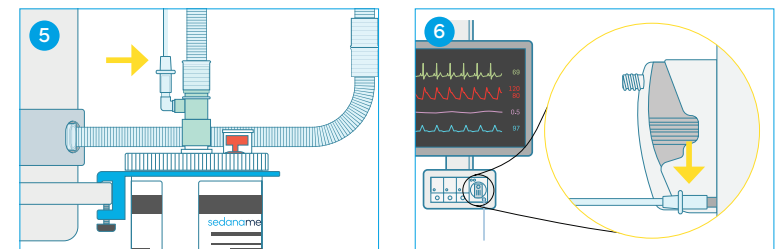
Hamilton-adapter, indeholdt i "FlurAbsorb-tilbehørssæt - Hamilton T1/C-serien", til: Hamilton C-serien & T-serien

TRIN

1. Fastgør FlurAbsorb-holderen til en standardskinne på respiratoren tæt på respiratorudstødningen
2. Anbring FlurAbsorb i holderen, og fjern hæften
3. Tilslut FlurAbsorb-adapteren (22M-22F) til flex tube
4. Tilslut flex tube mellem FlurAbsorb (a) og respiratorudstødningen (b). Der er muligvis behov for en respiratorudstødningsadapter (c) for at tilslutte flex tube til respiratorudstødningen



5. Tilslut gasmonitor-udstødningslangen til FlurAbsorb-adapterens port
6. Tilslut den anden ende af slangen til gasmonitorudstødningen



B. Fyldning af Sedaconda-sprøjten

DER ER BRUG FOR FØLGENDE

- Flaske til inhaleret anæstesi
- Påfyldningsadapter
- Sedaconda-sprøjte

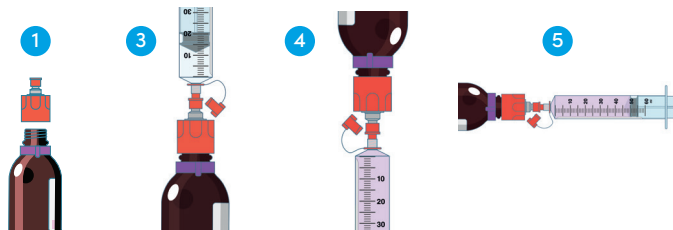


BEMÆRK

- Flygtig anæstesi skal opbevares ved rumtemperatur
- Sedaconda-sprøjter kan forfyldes og opbevares i op til 5 dage
- Det er vigtigt at bruge den rigtige påfyldningsadapter for at opnå sikker fyldning af Sedaconda-sprøjten

TRIN

1. Åbn flasken, og skru påfyldningsadapteren på flasken
2. Skru den røde hætte af sprøjtes røde spids
3. Fyld sprøjten med 10–20 ml luft, og skru den godt på påfyldningsadapteren
4. Vend flasken på hovedet. Fyld sprøjten ved at bevæge sprøjtestemplet langsomt frem og tilbage
5. Vend flasken og sprøjten vandret eller lodret, og skru sprøjten af påfyldningsadapteren
6. Fjern eventuel luft fra sprøjten, og luk sprøjten med den røde hætte
7. Notér på sprøjtes label, hvilket anæstesi middel der er anvendt og datoen for fyldningen



C. Tilslutning af Sedaconda ACD

DER ER BRUG FOR FØLGENDE

- Sedaconda ACD-S/Sedaconda ACD-L
- Gasmonitorslange
- Nafion-tørreslange

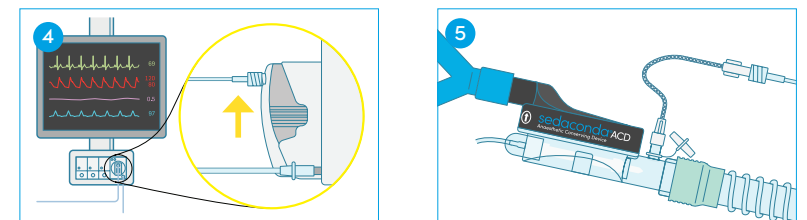


BEMÆRK

- Sedaconda ACD er udelukkende beregnet til engangsbrug og skal udskiftes efter 24 timer
- Nafion-tørreslangen er ikke obligatorisk, men vil reducere mængden af fugt i gasmonitorslangen og vandfælde
- Aktiv fugtning eller HME-filter må ikke bruges, når Sedaconda ACD er anbragt mellem endotrakealtuben og Y-stykket

TRIN

1. Fjern den røde beskyttelseshætte fra Sedaconda ACD og den lille label fra gasmonitorporten
2. Tilslut Nafion-tørreslangen til Sedaconda ACD-gasmonitorporten
3. Tilslut gasmonitorslangen til Nafion-tørreslangen
4. Tilslut den anden ende af gasmonitorslangen til gasmonitorporten
5. Indsæt Sedaconda ACD mellem endotrakealtuben og Y-stykket. Kontrollér, at Sedaconda ACD har den sorte side opad og hælder ned mod patienten



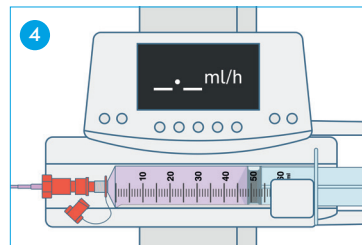
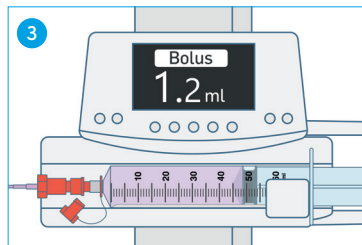
D. Påbegyndelse af behandling

BEMÆRK

- Kontrollér alle tilslutninger, før behandlingen påbegyndes
- Der må ikke være knæk på anæstesimiddelslangen, og slangen må ikke sidde i klemme. Det kan beskadige slangen
- Tilslutningen til anæstesimiddelslangen har en ventil, som forhindrer udslip af anæstesimiddel
- Hold øje med patientens hæmodynamik, og undgå overdosering
- Brug bolus-funktionen med forsigtighed. Der bør aldrig gives manuel priming eller bolus-doser

TRIN

1. Åbn den røde sprøjtehætte, og tilslut Sedaconda ACD-anæstesimiddelslangen til sprøjten
2. Anbring den fyldte Sedaconda-sprøjte i sprøjtepumpen
3. Fyld anæstesimiddelslangen med en bolus på 1,2 ml. Fyld via sprøjtepumpen. Påfyld aldrig manuelt
4. Indstil initial pumpehastighed i ml/t
5. Hvis det er nødvendigt, gives en bolus på 0,3 ml. Giv aldrig manuel bolus
6. Herefter justeres sprøjtepumpens hastighed efter de kliniske behov



3. Rutinemæssig udskiftning

3.1 Udskiftningsintervaller

UDSTYR		UDSKIFTNINGSIKTERVAL
Sedaconda ACD-S Sedaconda ACD-L		En-patientsbrug Skiftes efter 24 timer/ eller tidligere efter behov
Sedaconda Sprøjte		Engangsbrug Udskiftes når tom
Gasmonitorslange Nafion-tørreslange		En-patientsbrug Udskiftes efter behov i henhold til hospitalets hygiejnebestemmelser
FlurAbsorb-S		Kapacitet på op til 3 sprøjter på 50 ml (i alt 150 ml)
FlurAbsorb		Fler-patientsbrug Kapacitet på op til 10 sprøjter på 50 ml (i alt 500 ml)
FlurAbsorb- tilbehørssæt		En-patientsbrug
Vandfælde		En-patientsbrug. Tøm vandfælden efter behov. (Maks. dages brug i henhold til producentens anvisninger)

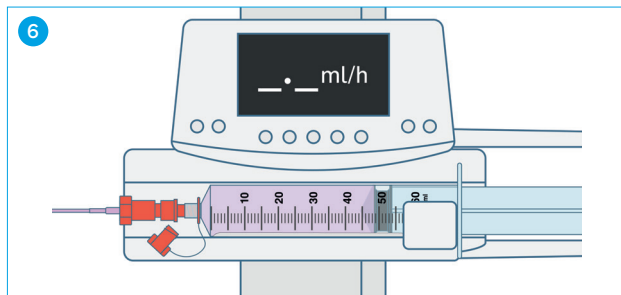
3.2 Udskiftning af Sedaconda-sprøjten

BEMÆRK

- Der må ikke være knæk på anæstesimiddelslangen, og slangen må ikke sidde i klemme. Det kan beskadige slangen
- Tilslutningen til anæstesimiddelslangen har en ventil, som forhindrer udslip af anæstesimiddel

TRIN

1. Forbered en ny Sedaconda-sprøjte i overensstemmelse med trinene i "B. Fyldning af Sedaconda-sprøjten" (se side 10)
2. Stop sprøjtepumpen
3. Fjern den tomme sprøjte fra sprøjtepumpen
4. Afmontér anæstesimiddelslangen fra sprøjten, og luk sprøjten med den røde hætte
5. Tag den røde hætte af, og tilslut Sedaconda ACD-anæstesimiddelslangen til den nye sprøjte
6. Anbring den fyldte sprøjte i sprøjtepumpen



7. Start sprøjtepumpen med samme hastighed som før
8. Bortskaf den gamle sprøjte i henhold til hospitalets retningslinjer

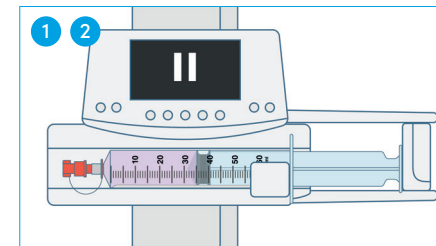
3.3 Udskiftning af Sedaconda ACD

BEMÆRK

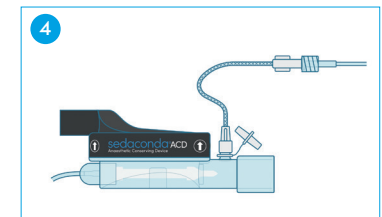
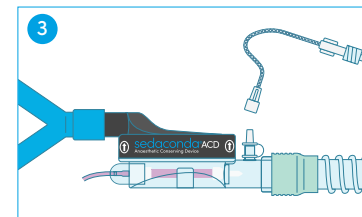
- Der må ikke være knæk på anæstesimiddelslangen, og slangen må ikke sidde i klemme. Det kan beskadige slangen
- Tilslutningen til anæstesimiddelslangen har en ventil, som forhindrer udslip af anæstesimiddel

TRIN

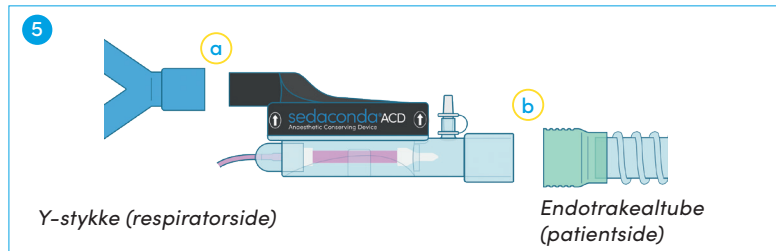
1. Stop sprøjtepumpen
2. Afmontér anæstesimiddelslangen fra sprøjten, og luk sprøjten med den røde hætte



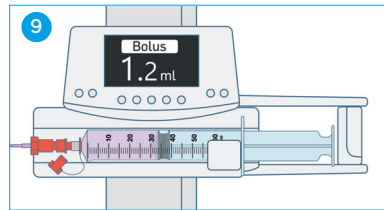
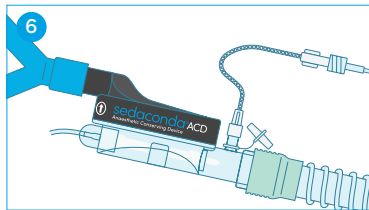
3. Afmontér Nafion-tørreslangen/gasmonitorslangen fra den gamle Sedaconda ACD, og luk gasmonitorporten
4. Tilslut Nafion-tørreslangen/gasmonitorslangen til den nye Sedaconda ACD



5. Afmonter den gamle Sedaconda ACD fra Y-stykket (a) først og derefter fra endotrakealtuben (b)



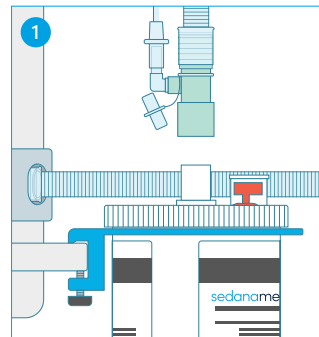
6. Indsæt den nye Sedaconda ACD. Kontrollér, at Sedaconda ACD har den sorte side opad og hælder ned mod patienten
7. Montér anæsthesimiddelslangen på sprøjten i sprøjtepumpen
8. Fastspænd alle tilslutninger
9. Fyld anæsthesimiddelslangen med 1,2 ml. Fyld via sprøjtepumpen. Påfyld aldrig manuelt



10. Start sprøjtepumpen med samme hastighed som før
11. Bortskaf den gamle Sedaconda ACD i henhold til hospitalets retningslinjer

3.4 Udskiftning af FlurAbsorb

1. Afmonter FlurAbsorb-adapteren fra den gamle FlurAbsorb, og tag FlurAbsorb af holderen
2. Anbring den nye FlurAbsorb i holderen, og tilslut FlurAbsorb-adapteren
3. Luk den gamle FlurAbsorb med hættten, og bortskaf i henhold til hospitalets retningslinjer



4. Specifikke situationer

4.1 Endotracheal sugning

- Anvend ikke enheder eller komponenter fremstillet af polycarbonat eller polystyren på patientsiden i forbindelse med brug af Sedaconda ACD
- Endotracheal sugning kan udføres på tre måder:
 - Lukket sugesystemadapter
 - Med bronkoskopihætte
 - Ved at frakoble Sedaconda ACD
- Hvis Sedaconda ACD frakobles kortvarigt:
 1. Stop sprøjtepumpen og gasmonitoren
 2. Afmonter først fra Y-stykket (respiratorsiden) og derefter fra endotrakealtuben (patientsiden)
 3. Montér Sedaconda ACD igen, først på endotrakealtuben og derefter på Y-stykket
- Ved klinisk behov kan der kortvarigt gives bolus af inhaleret anæsthesimiddel før sugning

4.2 Bronkoskopi

- Hvis der er indsat en bronkoskopiadapter til proceduren, afmonteres Sedaconda ACD først fra Y-stykket (respiratorsiden) og dernæst fra endotrakealtuben (patientsiden)
- Der kan ske mindre lækage
- Åbn kun den mindste åbning i bronkoskopiadapteren for at minimere lækage
- Fremføring af inhaleret anæsthesimiddel reduceres af bronkoskopet. Der bør overvejes yderligere medicinering for at lette proceduren
- Hvis Sedaconda ACD afmonteres kortvarigt fra respiratorslangerne, skal sprøjtepumpen og gasmonitoren stoppes

4.3 Forstøvning

- Forstøveren er anbragt mellem endotrakealtuben og Sedaconda ACD
- Sæt gasmonitoren på standby under forstøvning for at undgå, at der kommer medicin ind i gasmonitoren
- Der kan anvendes en jet/ultralyds/mesh-forstøver med Sedaconda ACD

- Synkroniseret forstøvning foretrækkes
- Mesh- og ultralydsforstøvere har ingen indflydelse på koncentrationen af de flygtige anæstesimidler
- Gentagne forstøvninger kan øge flowmodstanden i Sedaconda ACD. Vær opmærksom på tegn på okklusion
- Klæbrige forstøvede medikamenter (f.eks. acetylcystein, colistin og amphotericin B) kan øge filterets modstand og fremrykke behovet for udskiftning af Sedaconda ACD
- Tag altid højde for den øgede deadspace, når der tilsluttes ekstra udstyr

4.4 Patienttransport

- Inhaleret anæstesimiddel via Sedaconda ACD kan fortsættes under transport
- Sprøjtepumpen skal følge med patienten
- Sedaconda ACD og sprøjten er MRI-kompatible

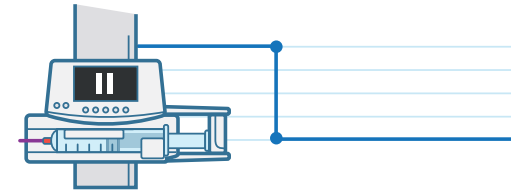
4.5 Fugtning

- Sedaconda ACD er en yderst effektiv varme- og fugtveksler (HME)
- Aktiv fugtning eller HME-filter må ikke bruges, når Sedaconda ACD er anbragt mellem endotrakealtuben og Y-stykket

5. Afslutning af behandling

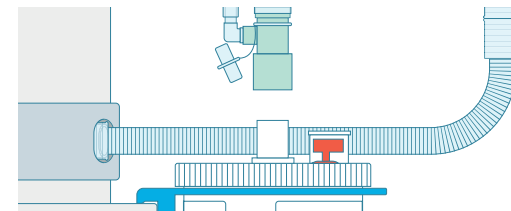
5.1 Hurtig opvågning

- Stop sprøjtepumpen
- Fjern Sedaconda ACD fra respiratorslangerne
- Koncentrationen falder inden for få minutter



5.2 Langsom opvågning

- Stop sprøjtepumpen, og lad Sedaconda ACD sidde
- Koncentrationen falder gradvist som følge af refleksion af midlet i Sedaconda ACD



5.3 Når Sedaconda ACD er afmonteret

- Der bør bruges andre fugtningsmetoder
- Alle brugte produkter skal bortskaffes i henhold til hospitalets retningslinjer
- Kontrollér, at sprøjten er lukket med hættten før bortskaffelse

6. Vigtige bemærkninger



- Montér ikke en brugt Sedaconda ACD igen, som er blevet frakoblet og ikke overvåget.
- Brug ikke den manuelle bolus- eller fyldningsfunktion på sprøjtepumpen.
- Aktiv fugtning eller HME-filter må ikke bruges, når Sedaconda ACD er anbragt mellem endotrakealtuben og Y-stykket.
- Store mængder sekretion kan påvirke effektiviteten af Sedaconda ACD og øge behovet for kortere udskiftningsintervaller.
- Vær altid opmærksom på enhedens deadspace i forhold til tidal volumen, når patienten ventileres.
- Anvend ikke enheder eller komponenter fremstillet af polycarbonat eller polystyren på patientsiden i forbindelse med brug af Sedaconda ACD. Følg altid producentens anvisninger, eller spørg producenten, om produktet er egnet til anvendelse med flygtig anæstesi.

7. Sedaconda ACD e-learning



Sedaconda ACD e-learning er et onlineværktøj, så du som bruger kan lære Sedaconda ACD bedre at kende.

E-learning er opdelt i tre moduler. Hvert modul tager 10–20 minutter at gennemføre og giver dig en trinvis introduktion til alt, hvad du har brug for at vide om Sedaconda ACD og brugen af den.

Du får adgang til e-learning via websitet www.sedanamedical.com



Noter

Hvis du har spørgsmål, kan du kontakte Sedana Medical på medinfo@sedanamedical.com eller besøge www.sedanamedical.com

Hvis du har feedback eller reklamationer, bedes du kontakte: safetyandcomplaints@sedanamedical.com

Læs brugsvejledningen for hvert produkt før brug



CE
2797

Sedana Medical AB (publ)
Vendevägen 89,
SE-182 32, Danderyd, Sverige
Telefonnummer: +46 (0)8 124 05200

 **sedanamedical**